



Análise da demanda qualificada da Unicamp por alunos da rede pública da Região Metropolitana de Campinas

Palavras chave: Unicamp; Alunos; Rede Pública.

Johny Henrique da Silva - Administração Pública - 237932

Orientadora: Ana Maria Carneiro - Núcleo de Estudos de Políticas Públicas

Coautores: Cibele Yahn de Andrade e Marcelo Tavares de Lima

Bolsa de Iniciação Científica FAEPEX

No ano de 2019, a Unicamp inicia seu primeiro processo seletivo via Enem voltado exclusivamente para cotas raciais e de estudantes de escolas públicas. Essa nova modalidade de ingresso tem por finalidade aumentar a participação de estudantes de escolas públicas de todo o país. Neste trabalho, o foco está em analisar a demanda qualificada da Região Metropolitana de Campinas, ou seja, observar quanto estudantes que tendo prestado o ENEM em 2019 teriam condições de ingressar nos cursos da Unicamp. Para isso, foram comparadas as notas obtidas no Enem com as notas de corte de 58 cursos de graduação do processo seletivo Enem-Unicamp, ambos para o ano de 2019, na modalidade Escola Pública e Pretos e Pardos (EP+PPI). Este trabalho faz parte de um projeto maior denominado “A interação entre as ações afirmativas da Unicamp e as escolas públicas da Região Metropolitana de Campinas e dos municípios de Piracicaba e Limeira” financiado pelo FAEPEX/Unicamp no âmbito do “Edital 03/2020 – COMVEST/PRG/PRP Pesquisas sobre ingresso, desenvolvimento e permanência na graduação”.

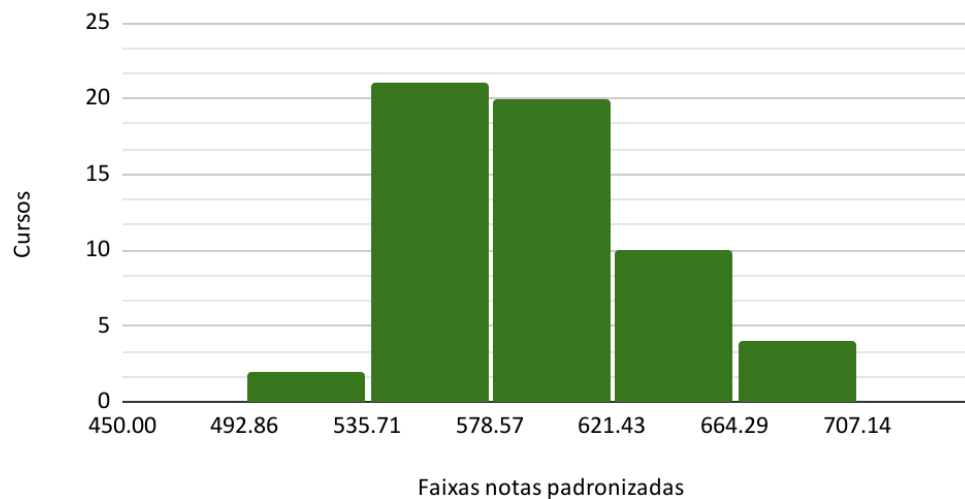
Dados

A pesquisa utilizou, por um lado, os microdados do ENEM 2019 extraídos do site do INEP. Por outro lado, os dados do Processo Seletivo ENEM-Unicamp foram extraídos do site da Comvest, referem-se a 3 conjuntos de dados: a modalidade analisada no processo seletivo Enem 2019 (EP+PPI), os cursos de ingresso e as notas padronizadas dos últimos matriculados para tal modalidade.

O curso de estatística não teve nenhuma nota atribuída, o que indica que não houve ingressantes neste curso pelo processo seletivo Enem-Unicamp 2019, modalidade EP+PPI, sendo que foram oferecidas apenas 4 vagas.

Resultados

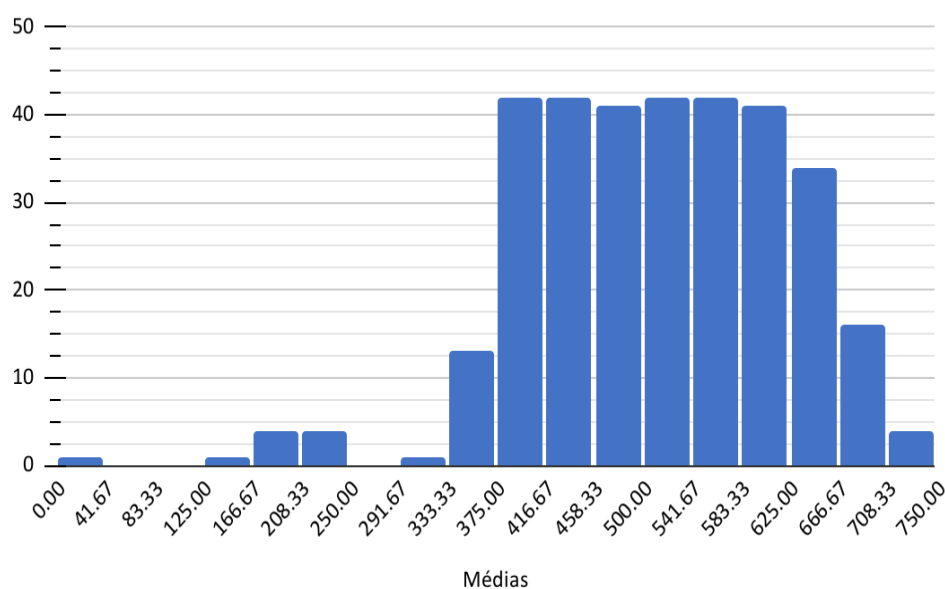
Tabela 1: Histograma de Nota Padronizada do último matriculado (EP + PPI)



Fonte: Elaboração própria

No histograma acima, é possível constatar que cerca de 41 cursos de graduação da Unicamp tiveram notas entre 535 e 621 dos últimos matriculados para a modalidade EP+PPI. O curso com maior nota foi Medicina.

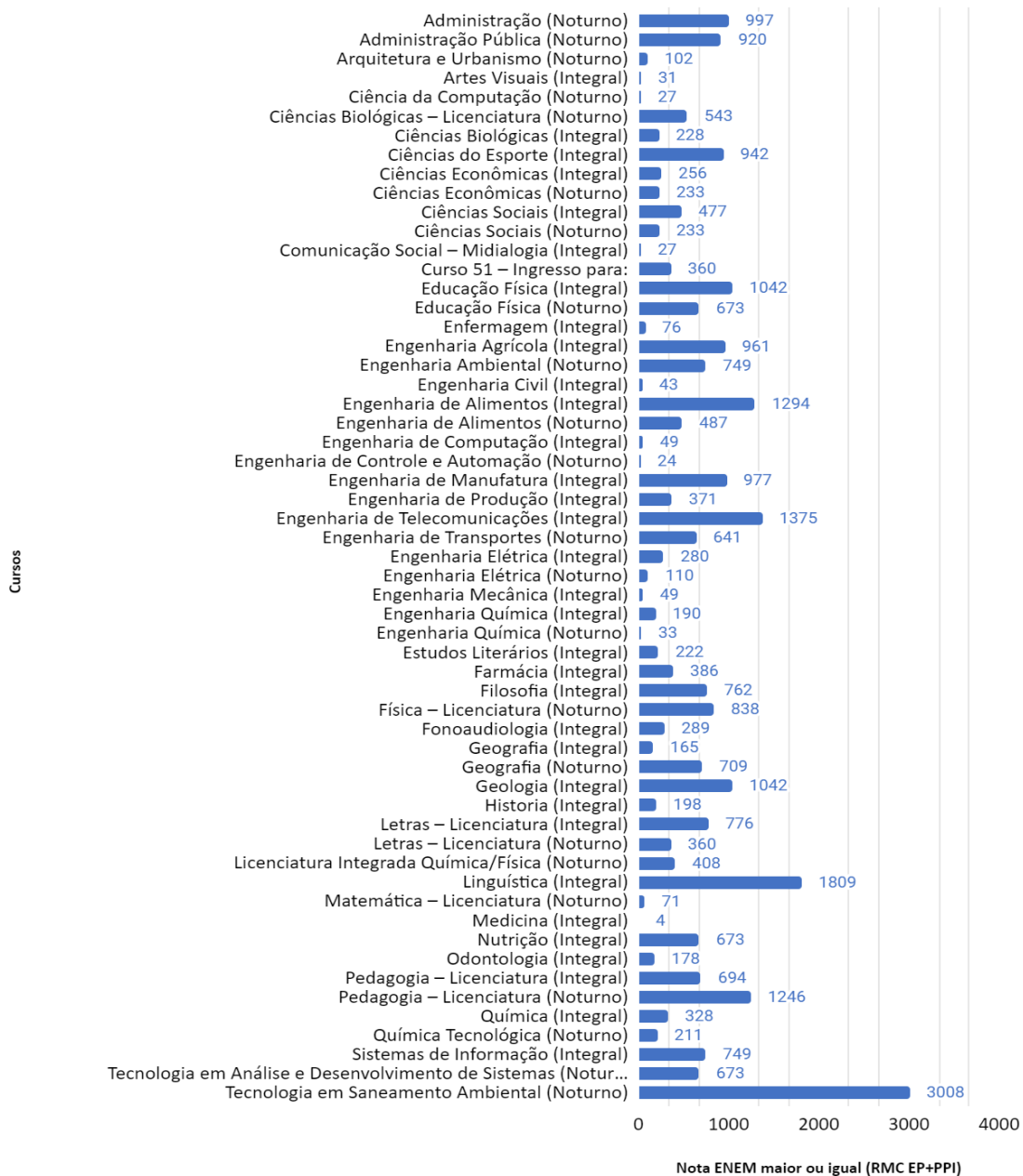
Tabela 2: Histograma de média Enem RMC (EP+PPI)



Fonte: Elaboração própria

Já para o Enem de 2019 a maioria das médias se concentram entre 375 e 583 pontos, o que representa em comparação ao histograma acima um desempenho mais baixo sobre a ótica das notas.

Tabela 3: Candidatos da RMC que se encaixam nas notas padronizadas para cada curso de graduação da Unicamp via Enem



Fonte: elaboração própria



O gráfico apresenta o número de candidatos que fizeram ENEM e que poderiam eventualmente ter sido aprovados no Processo Seletivo ENEM-Unicamp, observando as notas padronizadas para cada curso de graduação na modalidade EP+PPI. Sendo assim, é possível afirmar que poucos cursos teriam mais que 500 candidatos habilitados.

Conclusões

Percebe-se, portanto, que boa parte dos alunos das escolas públicas da região metropolitana não estariam habilitados para acessar grande parte dos cursos da Unicamp via Processo Seletivo Enem. Além disso, mais de 3000 pessoas tiraram nota abaixo de 495 pontos de média, o que representa um percentual de 52% das 5730 médias analisadas.

Referências Bibliográficas

Anísio Teixeira, Instituto Nacional de Estudos e Pesquisas Educacionais (INEP). **Enem: Resultados**, 2019. Disponível em: <https://www.gov.br/inep/pt-br/areas-de-atuacao/avaliacao-e-exames-educacionais/enem/resultados>. Acesso em: 05 de agosto de 2021.

Campinas, Universidade Estadual. **Pontuação dos últimos matriculados**. Enem 2019: Nota padronizada do último matriculado. Disponível em: <https://www.comvest.unicamp.br/enem-2019/pontuacao-dos-ultimos-matriculados/>. Acesso em 10 de agosto de 2021.