

Palmares: base de dados e representações cartográficas

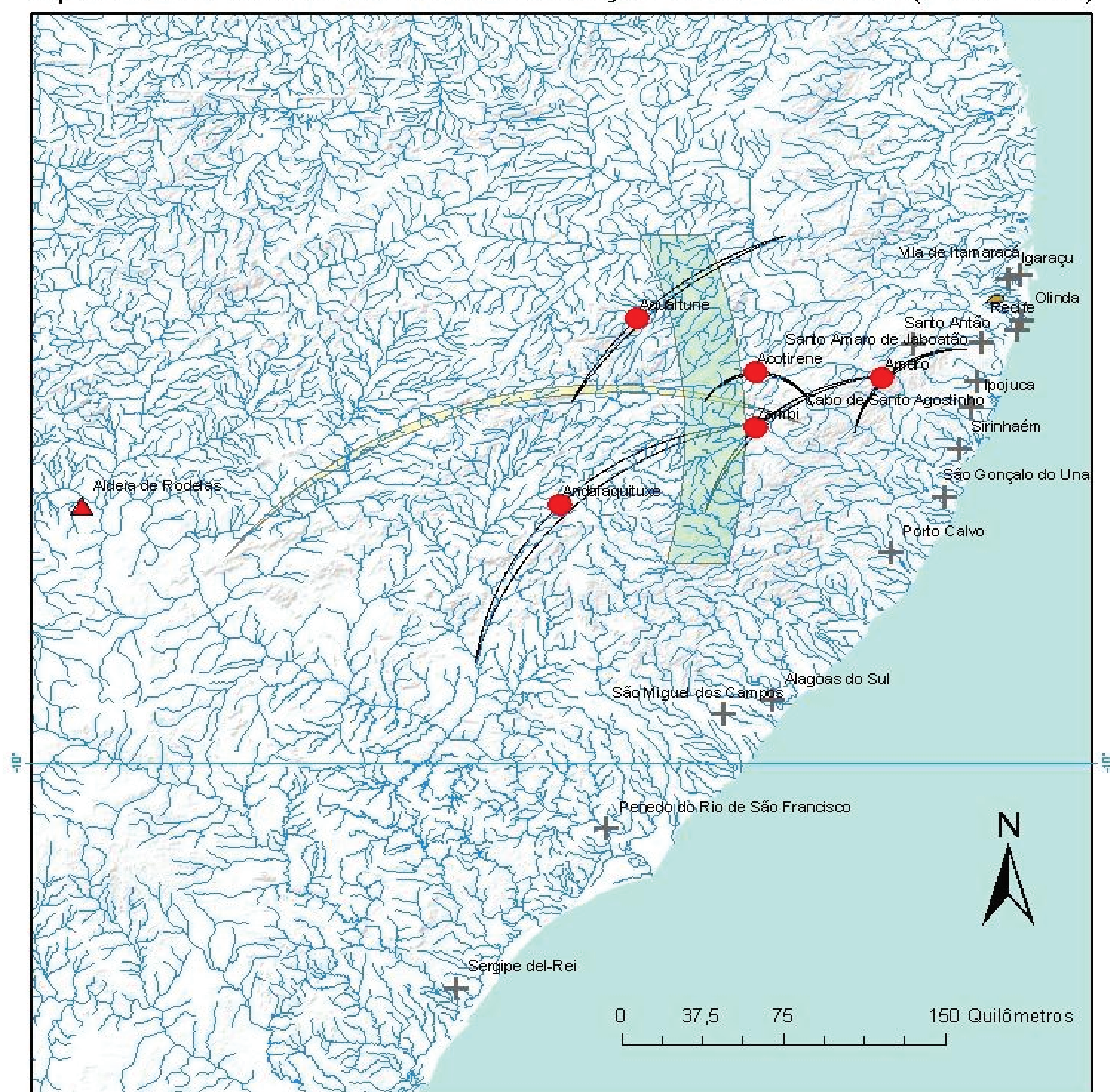
Vinícius Meneguim Todorov

IFCH

CNPq

Palmares – Cartografia – GIS

Topônimos encontrados na documentação sobre Palmares (1670-1678)



Estudo sobre as representações cartográficas da região dos mares do Sul, nos atuais estados de Alagoas e Pernambuco. A pesquisa desenvolveu-se com a leitura de fontes armazenadas em uma base de dados virtual cuja formulação teve início em 2008, no Centro de Pesquisa em História Social da Cultura (Cecult – IFCH/Unicamp).

Foram trabalhados documentos datados de 1670 a 1678 - período que antecede a Relação das guerras feitas aos Palmares de Pernambuco, principal referência documental para a localização dos mocambos. A tecnologia de georreferenciamento permitiu cruzar as informações geográficas encontradas, a fim de gerar uma representação do espaço geográfico mais próxima dos dados oferecidos pelas fontes. Além de documentos provenientes do Arquivo Histórico Ultramarino (AHU), da Biblioteca da Ajuda e da Biblioteca Nacional do Rio de Janeiro, utilizou-se ainda material publicado pela Revista do Instituto Histórico e Geográfico de Alagoas.

De acordo com a natureza da informação encontrada, procedeu-se ao cotejamento com os mapas do nordeste brasileiro produzidos por Georg Marcgraf e publicados em 1647 no *Rerum per octennium in Brasilia*, de Casper Barlaeus. Para as vilas e cidades, foi ainda utilizada uma seleção dos históricos de municípios fornecidos pelo Instituto Brasileiro de Geografia e Estatística na base digital Documentação territorial do Brasil (<http://biblioteca.ibge.gov.br>). Uma vez identificada a posição do topônimo presente nas fontes, o georreferenciamento foi efetuado com o software ArcGis 9.3, resultando no mapa acima.

A pesquisa aponta para diferenças qualitativas do conhecimento geográfico a respeito do sertão da capitania de Pernambuco, que variam de acordo com o período e os níveis da administração colonial. Embora o procedimento adotado não possa esclarecer com precisão a localização dos mocambos mencionados pela documentação, em razão da precariedade das informações geográficas de direção e distância comparadas ao grau de precisão do georreferenciamento, a utilização dessa ferramenta mostrou-se útil para a cartografia histórica dos mocambos.

Em caso de total ausência de descrições específicas ou referências à geografia natural cuja posição seja conhecida, os softwares de georreferenciamento permitem operar com a probabilidade de ocorrência dos mocambos em uma dada região, traçando-se curvas com base na distância de um ponto conhecido aos Palmares. Esse procedimento acaba por revelar uma área na qual a concentração dessas curvas e a ocorrência de intersecções entre elas é mais numerosa: localiza-se, assim, com maior segurança, uma área para a qual a documentação indica a existência de mocambos.

BIBLIOGRAFIA SELECIONADA:

ENNES, Ernesto. As guerras nos Palmares. Subsídios para sua história. São Paulo: Companhia Editora Nacional, 1938.

_____. Os primeiros quilombos (subsídios para sua história). S.l.: s.n., [1951].

FREITAS, Décio. Palmares. A guerra dos escravos. Porto Alegre: Mercado Aberto, 1984.

GOMES, Flávio dos Santos (org.). Mocambos de Palmares: histórias e fontes (séculos XVI-XIX). Rio de Janeiro: 7Letras, 2010.

LARA, Sílvia H. (coord.).- Documentos para a História de Palmares. Base de Dados em desenvolvimento, acessível em <http://palmares.cecult.com.br>

Agradecimento a Rodrigo Fernandes da Silva, pesquisador do Instituto de Geociências da Unicamp.