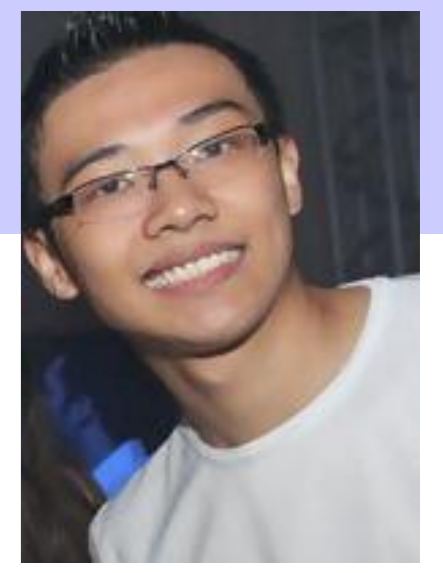
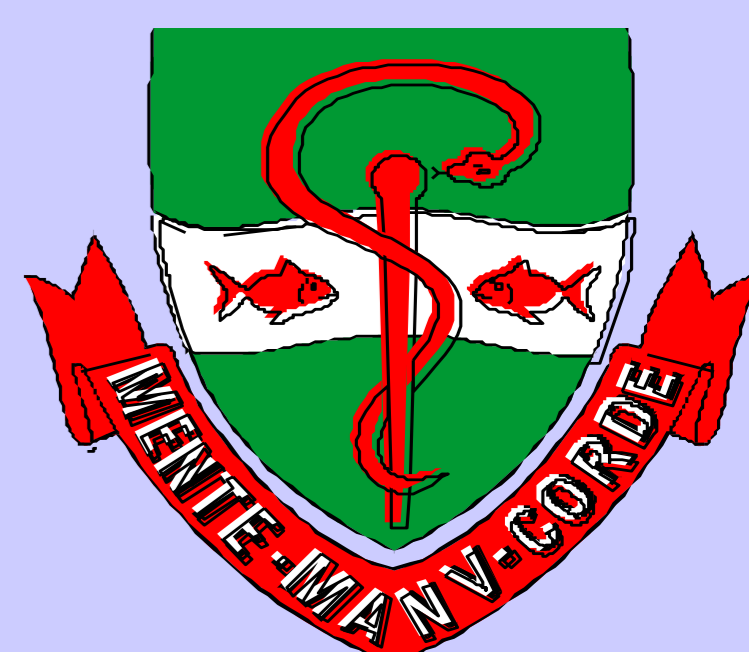


NÚMERO DE RAÍZES, MORFOLOGIA DOS CANAIS RADICULARES E A PRESENÇA DO FORMATO C-SHAPED DE SEGUNDOS MOLARES INFERIORES POR MEIO DE RADIOGRAFIAS PANORÂMICAS E TOMOGRAFIA COMPUTADORIZADA DE FEIXE CÔNICO



E-mail: rodrigoms_jp@hotmail.com

Sato, R.M.*; Araújo, A.M.M.; Ladeira, D.B.S.; Cruz, A.D.; Bóscolo, F.N.; Almeida, S.M.
Radiologia Odontológica – Departamento de Diagnóstico Oral – FOP/UNICAMP.

INTRODUÇÃO

O sucesso da terapia endodôntica requer o conhecimento da morfologia das raízes e dos canais radiculares dos dentes. Existem várias conformações anatômicas na morfologia dos dentes, como a denominada C-Shaped. Esta é formada por uma fusão nas raízes, associando os canais radiculares e um tipo de taurodontismo. Este formato dificulta a limpeza, a conformação e a obturação do canal radicular. Sendo assim o reconhecimento desta forma, antes do início do tratamento pode facilitar de maneira mais efetiva a instrumentação do sistema de canais radiculares, sendo o segundo molar inferior o dente que aparece com maior frequência na população.

Por isso nessa pesquisa comparou-se os resultados obtidos entre a radiografia panorâmica digital e a tomografia computadorizada de feixe cônico para a visualização da presença do formato C-shaped em segundos molares inferiores.

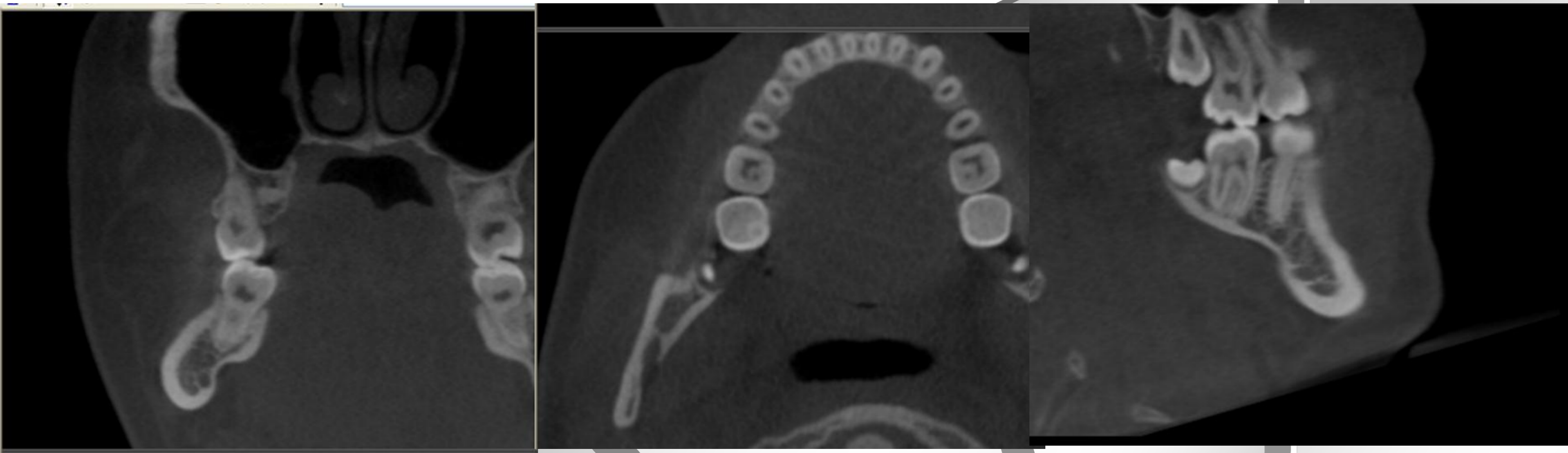


Fig. 1 Cortes coronal, axial e sagital demonstrando análise de imagem tomográfica



Fig. 2 Radiografia Panorâmica do mesmo caso clínico



Fig. 3 Sequencia de avaliação dos cortes axiais: C-shaped abrindo em 3 canais



Fig. 4 Seta indicando dente com formato C-shaped voltado para vestibular seguido por dente com formato C-shaped voltado para lingual

MATERIAIS E MÉTODOS

Foram avaliadas as imagens panorâmicas e tomográficas de 102 indivíduos, de ambos os sexos e faixa etária entre 20 e 30 anos de idade, indicados para realização de radiografia panorâmica e Tomografia computadorizada de feixe cônico. Todas as imagens utilizadas foram provenientes do arquivo da Disciplina de Radiologia Odontológica da Faculdade de Odontologia de Piracicaba/ UNICAMP, Piracicaba/SP.

RESULTADOS

Tabela 1 – Avaliação dos resultados entre as imagens da radiografia panorâmica e da tomografia computadorizada de feixe cônico sobre o número de raízes dos segundos molares inferiores.

Reprodutibilidade intra-avaliador	Nº de itens	Cronbach's Alpha
Av 1 X exames	2	.695
Av 2 X exames	2	.549
Av 3 X exames	2	.494
Reprodutibilidade inter-avaliador		
Panorâmica X avaliadores	3	.598
Tomografia X avaliadores	3	.701

Tabela 2 - Avaliação dos resultados entre as imagens da radiografia panorâmica e da tomografia computadorizada de feixe cônico sobre o formato das raízes no sentido méso-distal dos segundos molares inferiores.

Reprodutibilidade intra-avaliador	Nº de itens	Cronbach's Alpha
Av 1 X exames	2	.309
Av 2 X exames	2	.543
Av 3 X exames	2	.613
Reprodutibilidade inter-avaliador		
Panoramica X avaliadores	3	.624
Tomografia X avaliadores	3	.504

Tabela 3 – Avaliação dos resultados entre as imagens da radiografia panorâmica e da tomografia computadorizada de feixe cônico sobre o Formato C-Shaped dos segundos molares inferiores.

Reprodutibilidade intra-avaliador	Nº de itens	Cronbach's Alpha
Av 1 X exames	2	-.011 ^a
Av 2 X exames	2	.307
Av 3 X exames	2	.431
Reprodutibilidade inter-avaliador		
Panoramica X avaliadores	3	.764
Tomografia X avaliadores	3	.440

Tabela 4 – Avaliação dos resultados entre as imagens da radiografia panorâmica e da tomografia computadorizada de feixe cônico sobre o formato das raízes no sentido vestibulo lingual dos segundos molares inferiores.

Reprodutibilidade inter-avaliador	Nº de itens	Cronbach's Alpha
Tomografia X avaliadores	3	-.097 ^a

CONCLUSÃO

Pela metodologia empregada, pode-se concluir que é crítica a realização desse tipo de análise nas modalidades de imagem avaliadas