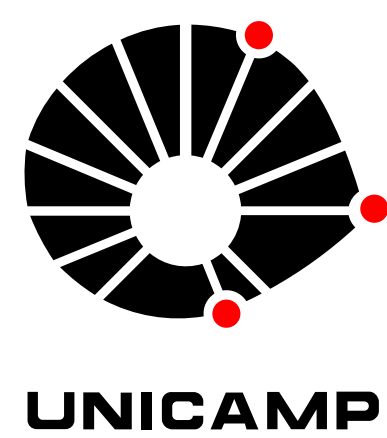


# ANÁLISE DE DADOS ESTATÍSTICOS SOBRE A SITUAÇÃO ECONÔMICA E SOCIAL BRASILEIRA



Marcos Pedro Miguel de Lima - mpdr83@gmail.com  
Prof. Dr. Marcos Augusto Francisco Borges - marcosborges@ceset.unicamp.br  
**CENTRO SUPERIOR DE EDUCAÇÃO TECNOLÓGICA**  
PIBIC/SAE Dados IBGE - Pesquisa Nacional - PNAD - Pesquisa Domicílios



## Introdução

A PNAD (Pesquisa Nacional por Amostra de Domicílios) reúne anualmente um conjunto bastante abrangente de informações sobre a população brasileira (IBGE, 2008) e de grande interesse para organizações governamentais e não-governamentais. Entretanto, a demanda por análises enfrenta dificuldades devido ao formato em que os dados são oferecidos: a ferramenta proprietária SAS (*Statistical Analysis System*) (SILVA, PESSOA, LILA, 2008). Desse modo, surge a necessidade da conversão dos dados da referida pesquisa (Figura 1) para formatos mais acessíveis a usuários que não possuem acesso a tal ferramenta estatística. Este trabalho apresenta uma ferramenta livre construída para tornar a conversão dos dados da PNAD em formatos mais usados e conhecidos, uma atividade simples, subsidiando, dessa forma, a popularização da PNAD e promovendo a sua democratização.

## Metodologia

A ferramenta foi construída utilizando-se a linguagem Java (JSE 6), com o objetivo de torná-la disponível para os principais sistemas operacionais existentes atualmente. Os dados da pesquisa podem ser convertidos para CSV, arquivos Microsoft Access e Excel e ainda para uma base de dados PostgreSQL. Para comprovar a factibilidade da ferramenta foi realizado um estudo piloto simplificado, utilizando uma seleção de dados convertida através da ferramenta.

## Resultados e Discussão

A principal funcionalidade da ferramenta (Figura 2) é a conversão dos dados originais do PNAD, do formato utilizado no programa SAS, para formatos mais acessíveis à maioria dos usuários acadêmicos, corporativos, ou mesmo domésticos. Para isso, os formatos de conversão são CSV (*Comma Separated Values*), Microsoft Excel, Microsoft Access e PostgreSQL (Figura 3). Outras funcionalidades de grande importância são a possibilidade da escolha dos campos que devem ser convertidos e a gravação e abertura de arquivos em que são guardados os campos utilizados de uma determinada conversão. Nos formatos Access e PostgreSQL podem ser adicionadas novas tabelas a uma mesma base de dados ou ainda somente agregados novos dados à uma tabela já existente, sendo que também poderão ser mesclados dados de anos diferentes da pesquisa, facilitando estudos comparativos e de tendências.

Figura 1. Dados originais da PNAD.

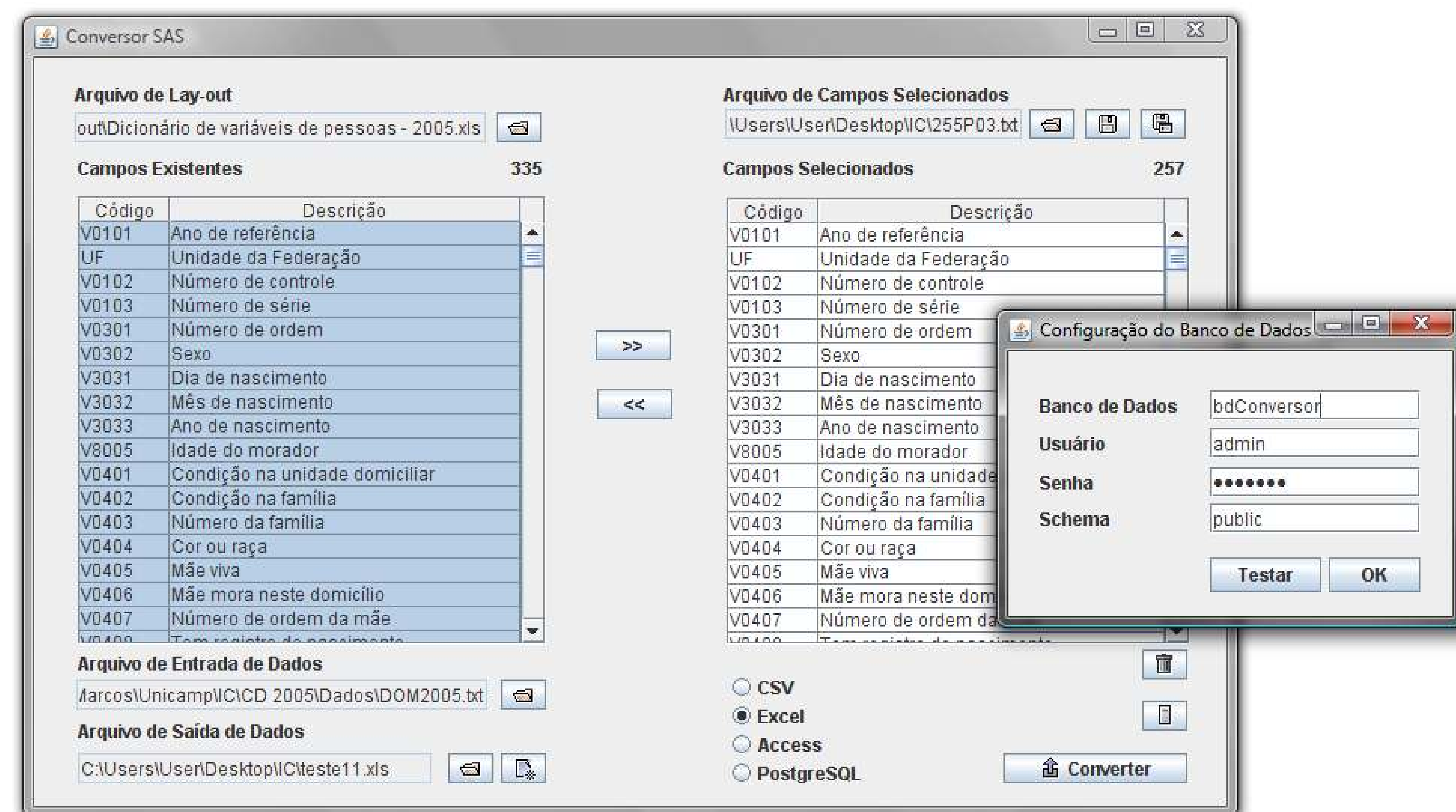


Figura 2. Interface Visual da ferramenta de conversão.

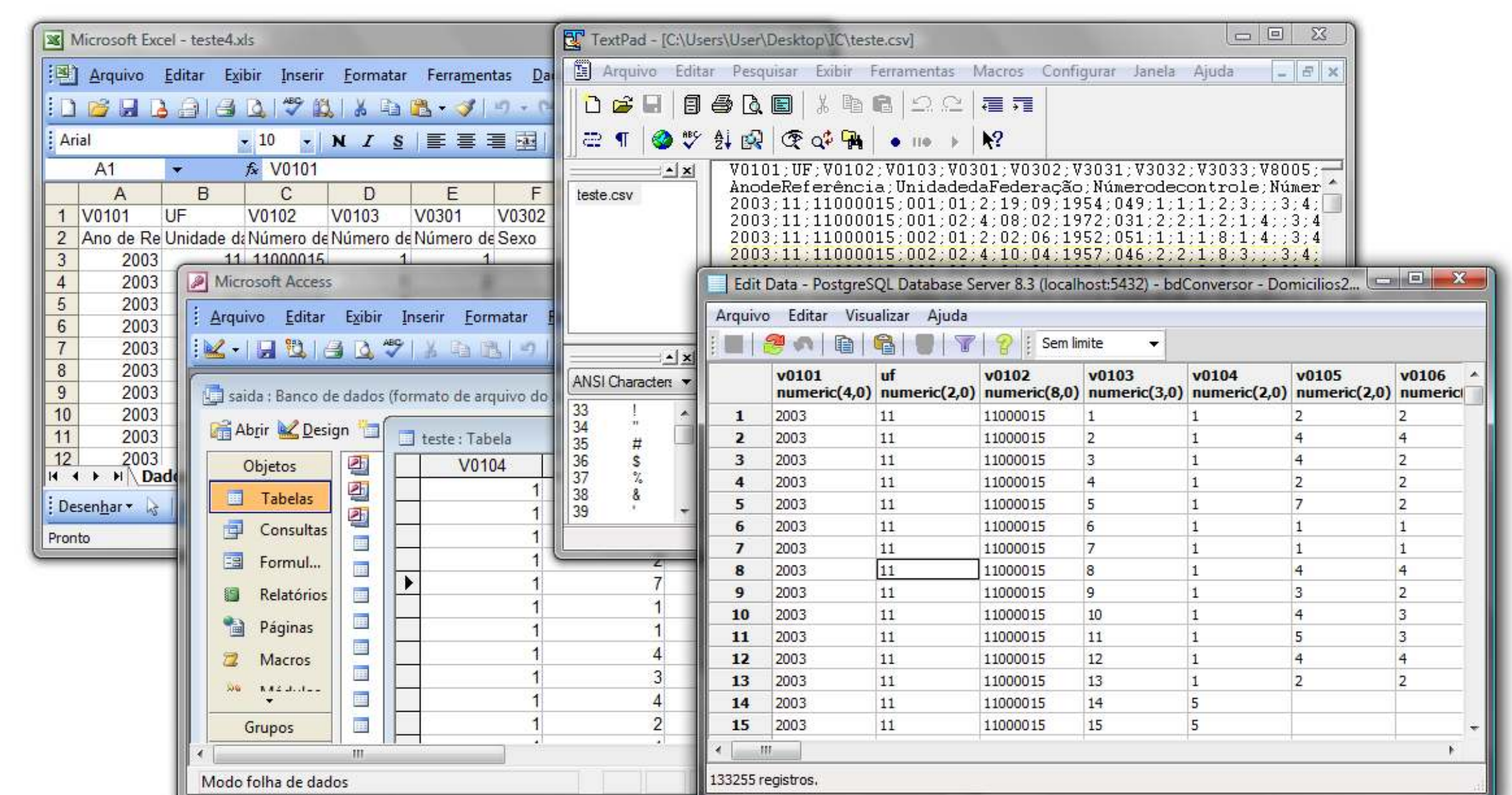


Figura 3. Dados convertidos nos quatro formatos.

## Conclusões

A demanda por análises dos dados do PNAD enfrenta dificuldades, considerando-se que esses dados são disponibilizados no formato do software SAS, que tem um custo elevado, além de exigir um conhecimento prévio da pessoa que o for utilizar. Este trabalho apresentou uma ferramenta que poderá ser de grande interesse para organizações governamentais e não-governamentais, possibilitando o estudo das informações disponibilizadas pela PNAD, com uma interface simples e com a característica principal de ser de livre distribuição.

## Referências Bibliográficas

- IBGE (2008) “Informações Sociais, Demográficas e Econômicas”, <http://www.ibge.gov.br/home/disseminacao/eventos/missao/informacoessoci ais.shtm>, Janeiro.
- Silva, P. L. N., Pessoa, D. G. C. e Lila, M. F. (2008), “Statistical analysis of data from PNAD: incorporating the sample design”, [http://www.scielo.br/scielo.php?script=sci\\_arttext&pid=S1413-81232002000400005&lng=en&nrm=iso](http://www.scielo.br/scielo.php?script=sci_arttext&pid=S1413-81232002000400005&lng=en&nrm=iso), Janeiro.