



# DESENVOLVIMENTO DENTÁRIO OBSERVADO EM RADIOGRAFIAS PANORÂMICAS FACULDADE DE ODONTOLOGIA DE PIRACICABA – UNICAMP



Matsuoka, J.M; Pereira Neto, J.S.  
PIBIC/CNPq

**Palavras-Chave:** Biogênese da dentição; Pantomografia; Dentição Mista

## INTRODUÇÃO

A cronologia da erupção de toda a dentição, é susceptível de ser modificada por fatores como raça; tipo da dieta; enfermidades, processos infecciosos agudos; clima; tipos constitucionais; gênero (Garino,1960). Neste estudo, eventos de desenvolvimento dentário como estágios de mineralização dos dentes permanentes, seqüência de irrompimento dentário em cada faixa etária e presença ou ausência de patologias foram observados em radiografias panorâmicas. A importância do estudo é a de estabelecer os eventos de cada faixa etária com maior grau de confiabilidade, com o intuito de estabelecer parâmetros para uma abordagem ortodôntica preventiva ou interceptora.

## METODOLOGIA

Foram analisadas 72 radiografias panorâmicas de pacientes de 5 a 17 anos. Em cada radiografia foi realizado um desenho de todas as estruturas anatômicas, dentes decíduos e permanentes com a utilização de um negatoscópio e papel Ultraphan. Foi determinado o estágio de mineralização de cada dente permanente, conforme a Tabela de Nolla. Duas análises com intervalos de sete dias foram feitas pelo mesmo observador. Outras duas avaliações foram feitas por outro observador. Os dados coletados foram submetidos à análise estatística pelo programa Microsoft Office Excell 2007, Microsoft Corporation, EUA..

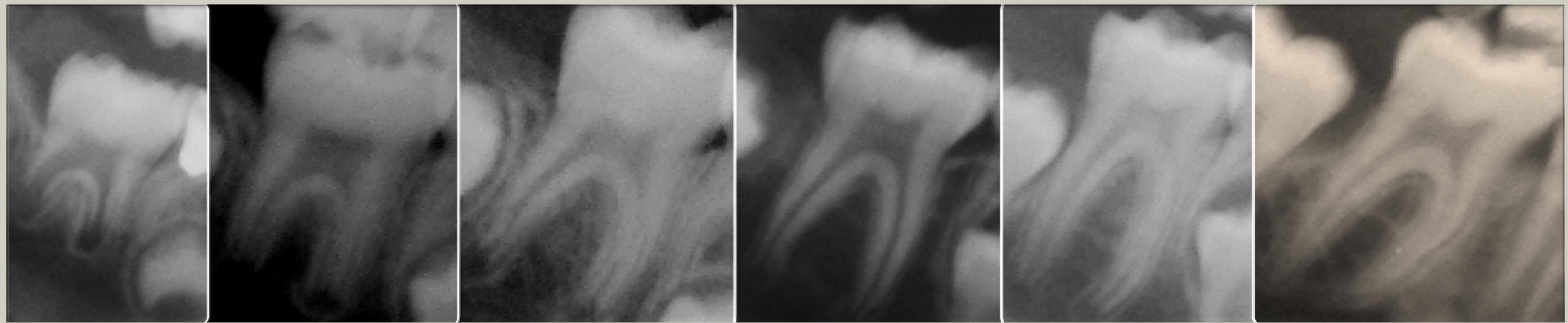


Figura 1. Dente 36 de amostras de pacientes de 5 a 10 anos, respectivamente. A formação completa da raiz é alcançada, em média, entre os 10 e 12 anos de idade.

## RESULTADOS

De acordo com a análise das amostras, aos 5 anos, a dentição é ainda decídua. Houve alta incidência de dentes decíduos com tratamento endodôntico nesta idade. Todos os pacientes com 6 e 7 anos de idade possuíam dentição mista. Aos 7 anos foi encontrada a maior incidência de perda precoce de dentes decíduos e de dentes com tratamento endodôntico. Foram encontrados os primeiros indícios de mineralização dos terceiros molares inferiores. Dos pacientes com 8 anos de idade, 50% apresentaram agenesia dental, perda precoce de dentes decíduos. Foram observados terceiros molares decíduos superiores no início do seu desenvolvimento. Foram encontrados em alguns pacientes com 9 anos de idade incisivos inferiores com raízes completas e ápices fechados. A partir desta idade começam a ser constatados casos de dentição permanente. Foi constatado que 25% dos pacientes com 11 anos de idade já possuíam dentição permanente. Na faixa etária dos 12 anos, 84% dos pacientes possuíam dentição permanente. Todos os pacientes aos 14 anos possuíam dentição permanente. Pacientes com 17 anos possuíam, com exceção dos terceiros molares, todos os dentes no estágio 10 de mineralização dental de Nolla.

## CONCLUSÃO

Pesquisas sobre a mineralização dentária em diferentes populações são importantes para contribuir na elaboração de tabelas cronológicas de desenvolvimento dentário específicas para a região de São Paulo, já que a cronologia da erupção, como a de toda a dentição, é susceptível de ser modificada fundamentalmente por uma série de fatores.

	38	37	36	35	34	33	32	31	41	42	43	44	45	46	47	48
5	0	5	8	6	6	7	7	8	8	7	7	6	6	8	5	0
6	0	5,6	8,3	6,5	6,7	6,9	8	8,5	8,5	8,1	7,1	6,5	6,2	8,6	6,3	0
7	0,2	5,6	9,2	6,7	6,7	7,4	8,7	9,1	9,1	8,6	7,2	6,7	6,5	9,2	5,7	0,1
8	1	6,5	9	7	7	7,5	9,5	9,5	9,5	9,5	7,5	7	7	9	6,5	1
9	2,4	7	9,3	7	7,8	8	9,6	9,9	9,9	9,7	8,1	7,7	7,6	9,4	6,8	1,7
10	1,6	8	9,8	8,6	8,8	9,2	10	10	10	10	9	8,6	8,2	9,6	8,2	2,4
11	4,5	8,1	9,8	8,7	9,1	9,1	9,7	9,7	9,7	9,7	9,2	9,1	8,7	9,8	8,2	4,5
12	6	9,3	10	9,1	9,5	9,8	9,8	9,1	9,1	9,8	10	9,5	9,3	10	9,3	6,1
13	6,2	8,4	9,8	8,2	9,3	9,5	10	10	10	10	9,5	9,2	8,1	10	8,4	5,5
14	7,5	9,5	9,5	9	9	9,5	9,5	9,5	9,5	9,5	9,5	9,5	9	10	9	6
15	8	10	10	10	10	10	10	10	10	10	10	10	10	10	10	6,5
16	8,5	10	10	10	10	10	10	10	10	10	10	10	10	10	10	6,8
17	8	10	10	10	10	10	10	10	10	10	10	10	10	10	10	7,5

Tabela 1. Médias dos estágios de mineralização de cada dente da arcada inferior em relação à idade.

## REFERÊNCIAS BIBLIOGRÁFICAS

- Garn SM, Lewis AB, Polacheck DL. Variability of tooth formation. J Dent Res. 1959; 38(1): 135-148.
- Nolla CM. The development of permanent teeth. J Dent Child. 1960; 27(4): 254-266.
- Updegrave WJ. The role of panoramic radiography in diagnosis. Oral Surg Oral Med Oral Pathol 1966;22:49-57.