

UNICAMP

UNICAMP

# CARACTERIZAÇÃO DE TUMORES DE MAMA TRIPLO-NEGATIVOS SEGUNDO EXPRESSÃO CLÍNICA E PADRÕES DE RECIDIVA

Thairo Alves Pereira\*

Orientação: Profa Dra Fátima Böttcher Luiz\*\*.

\* ALUNO DE GRADUAÇÃO EM MEDICINA – INICIAÇÃO CIENTÍFICA

\*\* DEPARTAMENTO DE TOCGINECOLOGIA

FACULDADE DE CIÊNCIAS MÉDICAS- UNIVERSIDADE ESTADUAL DE CAMPINAS (UNICAMP).

PALAVRAS-CHAVE: TRIPLO-NEGATIVO - CÂNCER DE MAMA – PROGNÓSTICO

APOIO: BOLSA PIBIC

## INTRODUÇÃO

Apesar dos avanços no tratamento do câncer de mama, os tumores triplo negativos são considerados ainda como os mais agressivos, com altas taxas de recidiva e de resistência à quimioterapia de primeira linha. Além disso, suas características biológicas e interação com fatores genéticos e ambientais não estão esclarecidos.

## OBJETIVOS

Caracterizar os tumores de mama triplo negativos de um hospital terciário, considerando suas características anátomo-patológicas e os padrões de manifestação da doença.

## MATERIAL E MÉTODO

Amostra de mulheres com menos de 60 anos, diagnóstico de carcinoma ductal invasivo de mama e mastectomizadas e atendidas no Hospital da Mulher- Unicamp . Foram incluídos 106 casos sequenciais, cujo atendimento ocorreu entre janeiro de 2003 e dezembro de 2004. Estes foram divididos em subgrupos, segundo a expressão dos receptores de estrógeno, progesterona e status HER2.

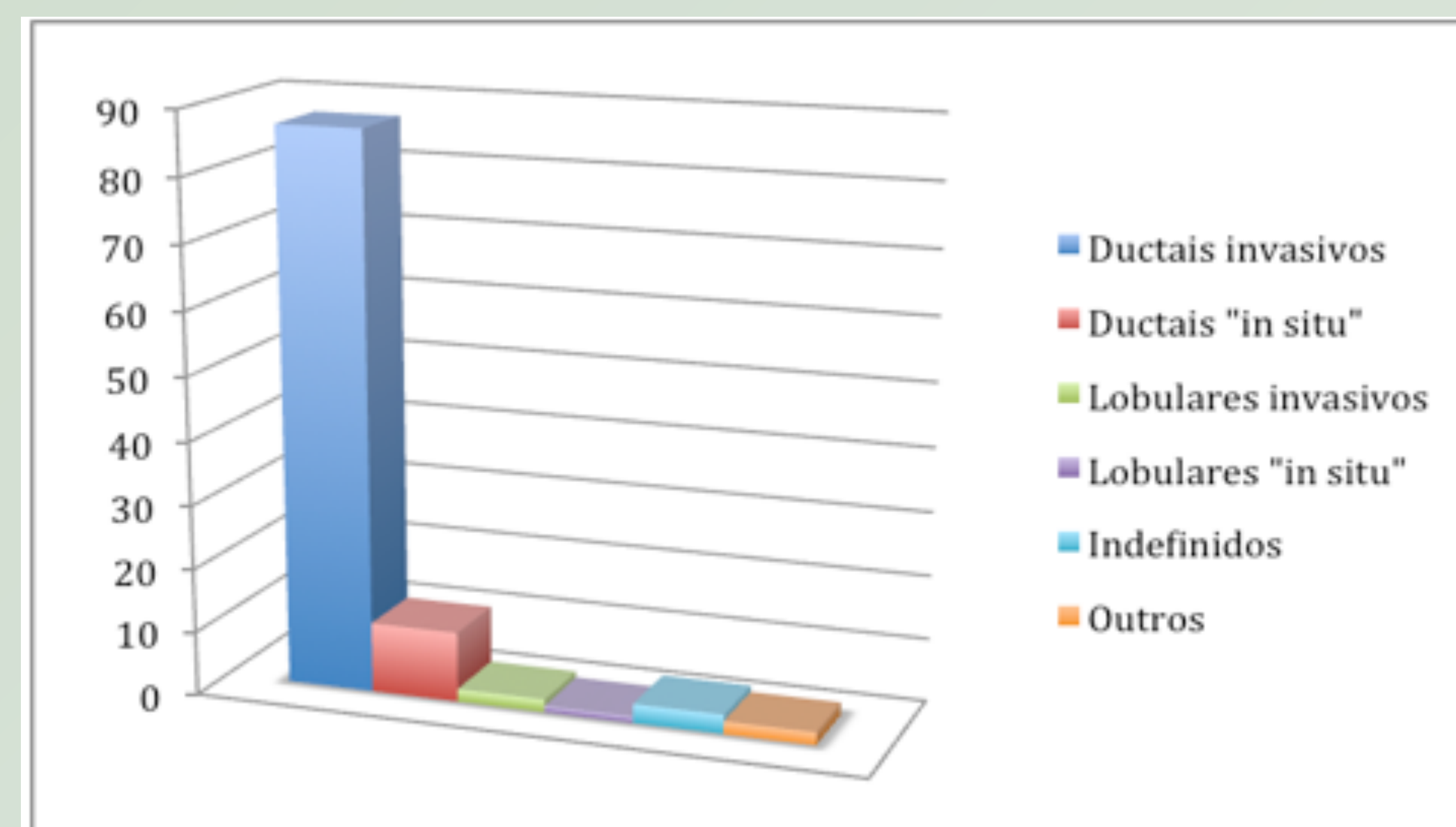
## RESULTADOS

Tabela 1 – Distribuição da amostra segundo idade ao diagnóstico, cor declarada, grau histológico, nuclear e presença de metástases ao diagnóstico (n=106).

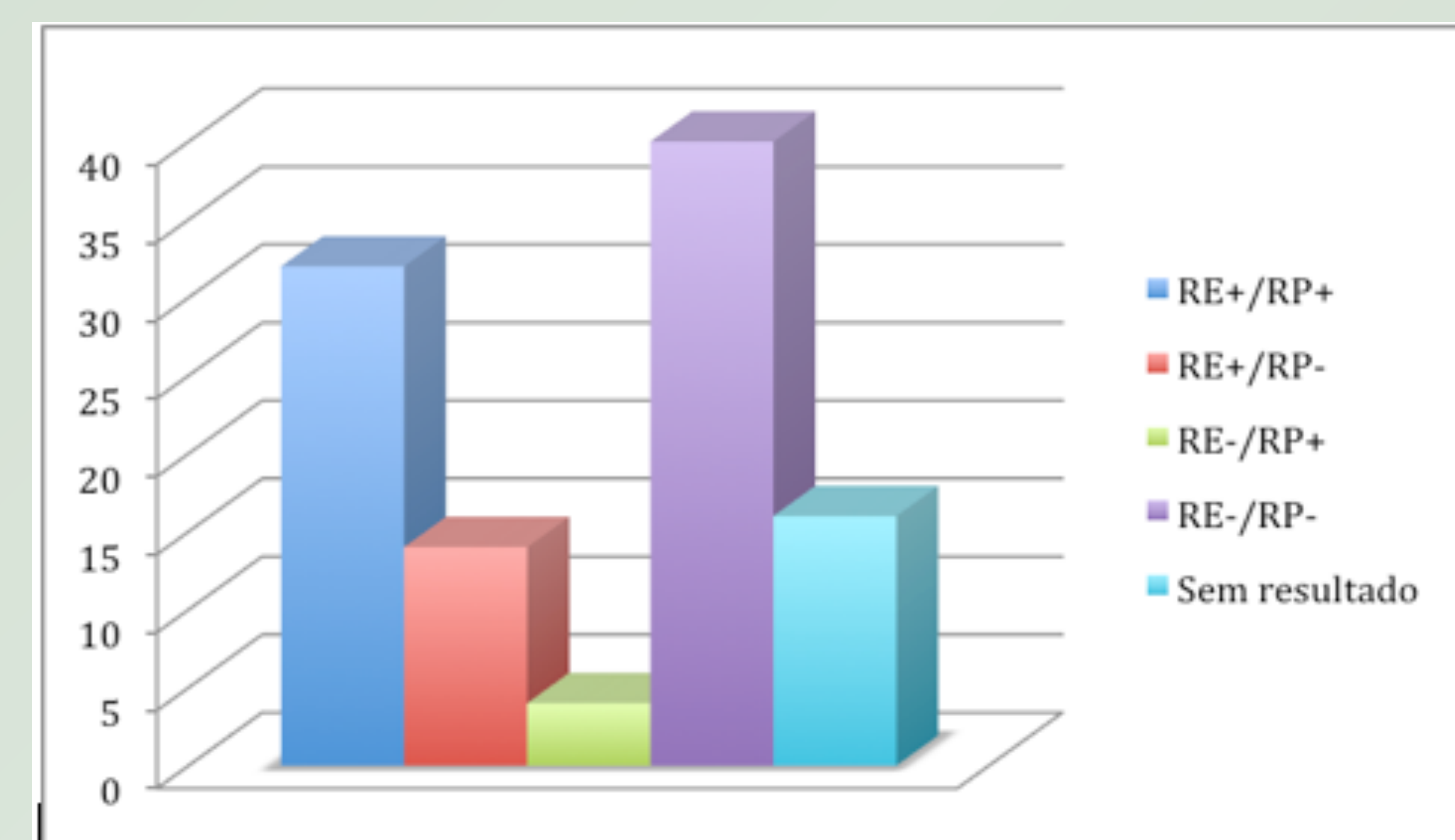
Idade ao diagnóstico		
Mínima	Máxima	Média
26	58	47
Cor declarada		
Branca	Parda	Negra
92 (87%)	11 (10%)	3 (3%)

Metástases		
Contra-laterais	Ganglionares	À distância
3	56	10

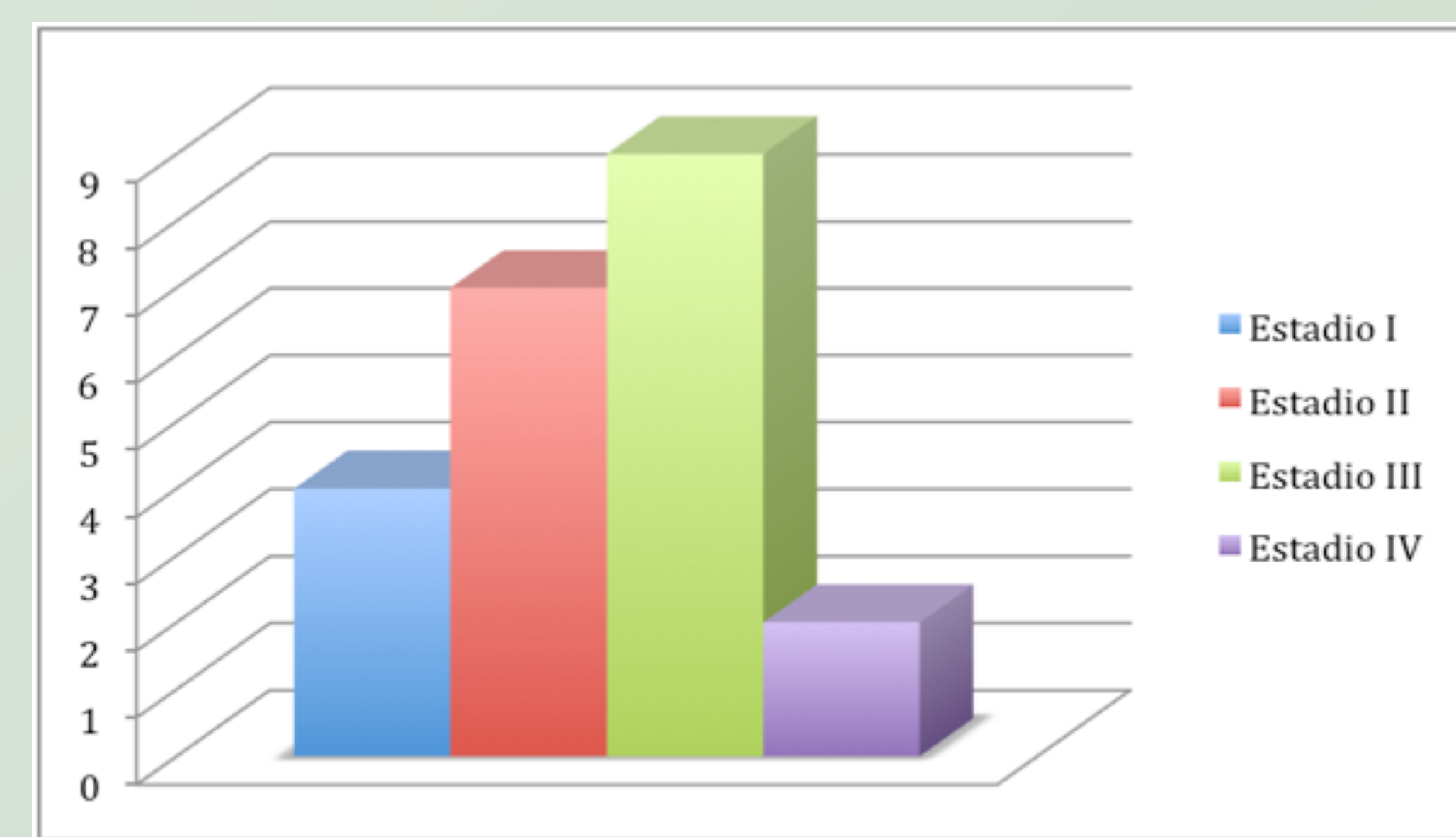
### Distribuição da amostra segundo o tipo histológico dos tumores mamários (n=106)



### Distribuição da amostra segundo expressão dos receptores (n=106)



### Distribuição da amostra segundo estadio clínico (n=22)



## Discussão e Conclusão

Neste estudo, houve uma grande dificuldade de resgatar os resultados dos exames relativos à expressão do HER2, mesmo sabendo da maior prevalência destes tumores em idade pré-menopausa. Assim, os autores têm se dedicado a resgatar esses dados das bases de dados disponíveis no setor. Entretanto, no que se refere aos receptores de estrógeno e progesterona, os dados não se sobrepõem plenamente aos da literatura. Uma das explicações seria o estadio clínico em que as mulheres chegam para tratamento, daí o predomínio de RE e RP negativos.

Conforme esperado e concordando com a literatura, a grande maioria dos tumores foram do tipo "ductais invasivos".

Outro dado relevante foi a idade média das pacientes, em torno de 45 anos e pré-menopausa, o que reforça os achados acerca dos receptores RE e RP negativos e seu vínculo com o estadio clínico ao diagnóstico.

## BIBLIOGRAFIA

- Kurebayashi J et al., 2007 - "The prevalence of intrinsic subtypes and prognosis in breast cancer patients of different races". **Breast 16** (2): 72-77.
- Lin Y et al., 2009 - "Site-specific relapse pattern of the triple negative tumors in Chinese breast cancer patients". **BMC Cancer 9**:342-48.
- Dutra, M C, 2009- "Imunofenótipo e evolução de câncer de mama: comparação entre mulheres muito jovens e mulheres na pós-menopausa." **Rev. Bras. Ginecol. Obstet. 31** (2).